

25

KSU



京都精華大学 海外プログラムの手引き 2025

**KYOTO SEIKA
UNIVERSITY
STUDY ABROAD
GUIDE 2025**



769882



CONTENTS

- 02 京都精華大学の海外プログラム年間スケジュール
- 03 海外ショートプログラム
- 04 海外ショートプログラム紹介
- 12 海外ショートプログラム履修上の注意事項
- 13 海外ショートプログラム Q&A
- 14 交換留学
- 16 交換留学までのロードマップ
- 18 交換留学協定校 WORLD MAP
- 20 交換留学先紹介
- 35 交換留学 Q&A
- 36 奨学金制度
- 38 京都精華大学海外プログラム等における安全管理に関する規則
- 40 学内での国際交流

はじめに

グローバル社会と呼ばれる今日、日本にいながらにして海外が身近なものに感じられるようになってきました。

多くの外国人旅行者や留学生が日本を訪れ、またインターネットなどを通して海外の情報は今やオンタイムで入手することもできます。しかし、日本でできる海外体験には限界があります。実際に現地へ足を運び、見て、聞いて、話して得られる実体験に勝るものはありません。

海を渡り、異文化を知ることで、自ずとあなたの視野は広がるでしょう。そして異文化だけでなく、自国の文化に対する理解も深まるはずです。海外プログラムに参加し、様々な異文化を体験することにより、ただの「海外通」から真の「国際人」に成長してください。

京都精華大学では、大きく分けて2種類の海外プログラムを実施しています。海外で学びたいこと、期間、費用などを考えて、自分に合った海外プログラムを選びましょう。

海外ショートプログラム年間スケジュール

MONTH

第2Q (夏季) ショートプログラム

4

- 説明会(オリエンテーション)への参加
- パスポート準備
- 参加申込手続き(書類提出等)

5

- 参加者の確定(抽選または選考)
- 事前授業の受講開始

6

- 旅行代金振込
- 渡航準備(ビザ、保険、クレジットカード等)

7

- 出発前安全管理ガイダンスへの参加

8

- 海外現地研修

9

- 事後授業の受講またはレポートの提出
- 成績の確定

第4Q (冬季) ショートプログラム

10

- 説明会(オリエンテーション)への参加
- パスポート準備
- 参加申込手続き(書類提出等)

11

- 参加者の確定(抽選または選考)
- 事前授業の受講開始

12

- 旅行代金振込
- 渡航準備(ビザ、保険、クレジットカード等)

1

- 出発前安全管理ガイダンスへの参加

2

- 海外現地研修

3

- 事後授業の受講またはレポートの提出
- 成績の確定

海外ショートプログラム

夏季休暇、春季休暇中に行う短期間の海外研修プログラムです。このプログラムには、教員が引率する「タイプA：教員主導型」、学生の皆さんが個々の趣向や目的に合わせて自主性をもって参加する「タイプB：大学幹旋型（スタディツアー）」、語学を修得するという目的に特化した「タイプC：大学幹旋型（語学研修）」の3種があります。

在学中の海外経験として、また長期で行われる交換留学へのステップとして、ぜひ積極的に履修してください。

※2025年度入学者はカリキュラム上の科目区分が異なり、「海外文化研修プログラム」と「海外語学研修プログラム」という科目で単位を認定します。

2025年度海外ショートプログラム一覧表

プログラムの種類	2025年度入学者科目区分	プログラム名	訪問都市 受入先学校	期間（予定）	費用 （目安）	定員
タイプA 教員主導型	海外文化 研修プログラム	台湾	台北	5日間（8月上旬～中旬）	13万円	12名
		タイ	チェンマイ	10日間（8月上旬～中旬）	35万円	10名
		セネガル	ダカール	11日間（8月下旬～9月上旬）	39万円	9名
		バヌアツ	ポートヴィラ	11日間（2月下旬～3月上旬）	35万円	10名
		イタリア	ローマ／ナポリ	7日間（2月下旬）	48万円	12名
タイプB 大学幹旋型 （スタディツアー）		イタリア ものづくり研修	フィレンツェ	8日間（前期：9月上旬） 8日間（後期：2月下旬）	45万円	10名
	Shared Campus サマースクール ※		プログラムによる（期間予定・費用目安）		若干名	
タイプC 大学幹旋型 （語学研修）	海外語学 研修プログラム	英語研修（アメリカ）	カリフォルニア大学 デーヴィス校	4週間（8月上旬～9月上旬）	93万円	10名
		英語研修 （ニュージーランド）	オークランド大学	4週間（2月中旬～3月中旬）	80万円	10名
		英語研修（フィリピン）	IGLC	4週間（8月上旬～9月上旬）	26万円	10名
		フランス語研修	西カトリック大学	4週間（8月上旬～下旬）	86万円	10名
		韓国語研修	大邱大学	3週間（前期：7月下旬～8月中旬） 3週間（後期：1月下旬～2月中旬）	18万円	15名
		中国語研修（台湾）	東呉大学	3週間（8月上旬～下旬）	31万円	5名

※2021年度～2024年度入学者は全学共通教育科目「大学連携プログラム」で単位認定

プログラムの内容及びスケジュールは変更の可能性があります。

最新の情報は適時セイカポータルで配信します。

セネガルプログラム

アフリカの伝統と現在を体感する

日本と友好関係が長いセネガルは植民地時代より仏語圏西アフリカの中心として発展してきており、農業、漁業や伝統産業が社会を支えています。従来、複数の民族や宗教が平和的に共存しており、伝統と近代化を両立しつつ新たな文化を作り上げてきました。近年は都市化、国際化が進み、観光産業やサービス業、IT業が大きな成長を見せていることに加えて、国内外で活躍するセネガル出身アーティストや知識人も多く、欧米やアジアなども新たな関係性を築いています。本プログラムでは、伝統工芸の担い手、農業、漁業、牧畜など伝統的な産業部門で活動する人々、現地の大学生、スタートアップやIT企業など新たな分野で活躍する起業家など、様々な分野の人々や地域との交流を通し、現代アフリカのダイナミズムを体感することを目的としています。また、セネガル家庭を訪問し、セネガルの人々のライフスタイルを体感することもできます。本プログラムを通し、生きた現代アフリカの魅力に触れてください。



QUICK FACTS

日程とスケジュール (変更になることがあります)

- Day1 伊丹空港→成田空港、
- Day2 成田空港→アジスアベバ (エチオピア)、アジスアベバ→ダカール (セネガル)
- Day3 オリエンテーションとセネガル講座 (ダカール)
- Day4 ダカール→サンライ、世界遺産の街区を散策
- Day5 サンライ (漁港、魚市場、モスク、クラン学校)
- Day6 サンライ→チエス、手工芸品市場訪問。
- Day7 チエス→ゴレ島、
- Day8 ゴレ島内散策 (奴隷の家、島内散策)、ゴレ島→ダカール

Day9 JICA、大使館を訪問、最終プレゼンテーション

Day10 ダカール→アジスアベバ

Day11 アジスアベバ→成田空港

成田空港→伊丹空港

事前・事後授業

事前授業で西アフリカやセネガルの文化や歴史、経済や言語などについて学び、研修に備える。学生ひとりひとりがそれぞれの関心テーマを決め (衣・食・住、伝統工芸、音楽や文化、宗教、新しい社会の動きやポピュラーカルチャーなど)、できる限り事前

に情報収集したり、日本における比較対象となる同テーマについて調べてから出発する。現地のツアーやフィールドワークのあとグループ反省会をし、成果をまとめる。帰国後は、セネガルのフィールド経験について成果発表を行う (文章、写真や画像、映像、音声、工芸作品等、ブログを利用した発表など)。

費用

約39万円

イタリアプログラム

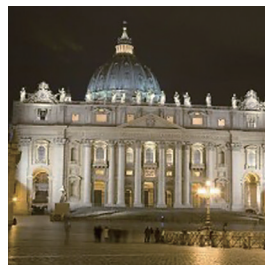
実物から本気で学ぶイタリアの日々

イタリアを代表する都市、および周辺都市を訪問し、優れた作品 (絵画、彫刻、建築、デザイン) を実見します。

とはいえ、ただ訪れて感動する観光旅行ではありません。自身がどうしても見てみたい作品を事前に調査し、観覧のポイントを十分に理解しておきます。行ったことのない場所に対する強い好奇心を持ち、自発的に関心事への理解を深めようとする方を歓迎します。宿泊先以外の旅程は、参加メンバーと協力しながら意見を出しあって、全員で設計してもらいます。ただし、「イタリアならでは」なのですが、立案したプログラムが、予定通り順調に進むとは限りません。けれども、それもまた現地を訪れて初めて経験できるフィールドプログラムの魅力のひとつです。そうした旅のなかで、見てみたい作品がどういう環境のなかで生み出されたのか。イタリア独特の文化を肌で感じてください。

訪問期間: 2月下旬 (予定)

訪問都市: ローマ、ナポリなど (予定)



QUICK FACTS

日程とスケジュール (変更になることがあります)

- Day1 関空→ローマ着
- Day2~4 ローマ市内視察
- Day5 ナポリ市内視察
- Day6 ローマ近郊視察
- Day7 ローマ発
- Day8 関空着

事前・事後授業

1. イタリアに関する基礎知識の共有 (地理、気候、習慣に関する南北差)

2. 現地調査計画書 (1) 調査作品の決め方
3. 現地調査計画書 (2) 調査対象のリストアップ
4. 現地調査計画書 (3) 調査作品の決定 (個別面談)
5. 調査作品に対する下調べの成果報告
6. イタリア旅行の注意点 (持ち物、防犯、マナー) ~現地調査~
7. 現地調査レポートの提出

費用

約48万円

台湾プログラム

体感するアジア(魅惑の島、台湾)ー台湾の過去、現在、未来を探る5日間の旅ー

戦前、日本と関係の深かった台湾で、現地の日本語学科の学生とフィールドワークをすることにより、台湾の過去・現在、そして未来を発見しましょう。それは、日本の過去・現在・未来を考えることでもあります。台湾は九州と同じくらいの大きさで、都市部には新幹線や新交通システム MRT (Mass Rapid Transit) など交通機関が発達しています。拠点となる宿泊予定の静宜大学がある台中は、歴史的な景観とともに芸術活動にも力を入れています。事前講義で台湾の歴史と魅力についてレクチャーします。漢字文化圏なので、海外旅行の入門として最適です。

【調査テーマ例】

【建築】台湾の古蹟・伝統建築物・日本統治期の建築物等、宗教道教(廟探訪) 【台湾のグローバル】マクドナルド・吉野屋・アニメ・マンガ・100円ショップ等 【飲食】台湾料理・屋台等 【歴史】台湾の歴史(オランダ統治時代・日本統治時代等) 【芸術】故宮博物院、美術館巡りほか



九份

QUICK FACTS

日程とスケジュール(変更になることがあります)

- Day1 出国(関空集合)ー台湾桃園国際空港
士林夜市(夕食)/台北市内ホテル泊
- Day2 台北市故宮博物院
新幹線ー台中市ー静宜大学宿泊
- Day3 台中市周遊(台中駅、宮原眼科、逢甲夜市など)
- Day4 九份(右上の画像)
- Day5 静宜大学ー台湾桃園国際空港
帰国(関空解散)

事前・事後授業

オリエンテーションを行い、事前授業の日程の調整をします。事前調査として各自で台中市と九份の情報を集め、調査テーマと調査計画を立案します。事後学習では、成果をパネルにして、情報館で展示会を開催します。

費用

約13万円(交通費・宿泊費・故宮博物院入館料等)
食費、小遣いは除く。

タイプログラム

タイ北部の都チェンマイのランナー文化と食を体験

タイは13世紀にスコタイ王朝によって築かれ、様々な王朝時代を経て、現在は立憲君主制になりました。バンコクに首都を置き、面積は日本の約1.4倍ですが、人口は日本の約半分で、その大多数が仏教徒です。本プログラムでは、タイ北部のチェンマイを訪問します。チェンマイはランナー王朝の都として栄えた古都であり、この地特有の「ランナー文化」が育まれてきました。本プログラムでは、チェンマイで現地の学生と交流しながらランナー文化と食を体験します。チェンマイ大学で簡単なタイ語を学ぶとともに、文化体験や日本語を学ぶ学生と旧市街地の散歩を通して、今も大切にされているランナー文化と食を見つけ、ワークショップでディスカッションして発表します。また、文化と食をテーマに、シャン族の寺院や工芸村の訪問、コーヒー農園見学や地元の食材を使った料理づくりなどを行います。渡航に先立ち、6〜7月に事前学習を行い、タイの社会およびランナー文化についての理解を深めます。



QUICK FACTS

日程とスケジュール(変更になることがあります)

- Day1 移動(関空ーバンコクーチェンマイ)
- Day2 チェンマイ大学でのオリエンテーション/
タイ語・文化体験講座
- Day3 チェンマイ市内散策:ランナー文化と
食を発見する
- Day4 チェンマイ大学でのワークショップ1
(グループワーク)
- Day5 チェンマイ大学でのワークショップ2
(成果報告会)
- Day6 チェンマイ市内散策:マーケット散策等

- Day7 シャン族の寺院訪問:ミャンマーからタイに
留学している小僧たちと触れ合う
- Day8 チェンマイ郊外を訪問:コーヒー農園
工芸村訪問
- Day9 料理教室:タイ人の先生から現地の食材を
使った料理を教わる
- Day10 移動(チェンマイーバンコクー関空)
- Day11 関空着

事前・事後授業

オリエンテーションを行い、事前研修は日程調整の上、1〜2回実施します。タイに関する基礎知識(地理、気候、習慣)の共有とチェンマイ大学生とのワークショップ内容について相談して決めます。また、出発前には必ず安全管理オリエンテーションを受講してください。

費用

約35万円

バヌアツプログラム

「世界で一番幸せな国」で暮らしと文化を体験

バヌアツは南太平洋に位置し、「世界で一番幸せな国」にも選ばれたことがある人口約30万人の小さな島国です。70の島々に人々が暮らし、138もの言語が話されています。豊かな自然と多様な文化と伝統が息づく国です。研修は事前研修と10日間の現地研修で構成されます。事前研修では、バヌアツの概要を学ぶとともに個々の関心に応じて具体的な目的やアウトプットを設定します。現地研修では、首都のポートビラとタンナ島を訪問します。ポートビラでは、国立博物館で無形文化遺産である砂絵の実演を見学するとともに、市内のマーケットや郊外のブルーラグーンなどを訪れます。タンナ島では、世界で最も火口に近づけるヤスール火山やローカルマーケット、現地の村を訪れます。村では、天然素材の髪飾り、首飾り、現地の料理の作り方、現地の歌や踊りなどを教わったりしながら村の暮らしを体験し、個々が設定した表現で記録にまとめます。



QUICK FACTS

日程とスケジュール (変更になることがあります)

- Day1 伊丹/関空出発
- Day2 ポートビラ到着
- Day3 ポートビラ市内の散歩
(国立博物館、マーケットなど訪問)
- Day4 タンナ島へ移動/ローカルマーケット訪問
- Day5 ヤスール火山訪問
- Day6 村での暮らし体験
- Day7 村での暮らし体験
- Day8 ポートビラへ移動
- Day9 ポートビラ郊外へ訪問(ブルーラグーンなど訪問)

Day10 報告会/ポートビラ出発

Day11 伊丹/関空到着

*天候や航空便の就航状況により、予定が変更する可能性があります。

事前・事後授業

渡航前の事前学習として、バヌアツの社会と文化に関する講義を受けます。

1. 個人/グループで関心のあるテーマや表現の方法を選定します。
2. 事前学習の実施日時については、履修者が決まり

次第相談して決めます。

費用

約35万円

イタリアものづくり研修

アートとデザインの本場フィレンツェで学ぶ、通訳付きアート&デザイン短期留学

芸術学院「アカデミアアチ」が運営する短期留学プログラム(8日間)コースに参加します。「インテリアデザイン」、「ジュエリー」、「鞆デザイン・制作」、「グラフィックデザイン」、「絵画」、「プロダクトデザイン」、「陶芸」、「ガラスアート」、「ファッションデザイン&マーケティング」などの中から一つを選択します。研修及び実習がそれぞれ12レッスン(1レッスン45分)組まれています。現地の著名な作家及び第一線で活躍するデザイナーが直接指導、少人数のプライベートレッスンで行われます。研修の約半分の行程には英語又は日本語の通訳アシスタントがつきます。また、入門イタリア語も2レッスン含まれます。宿泊は芸術学院指定のレジデンス(相部屋)です。



QUICK FACTS

主催団体

アカデミアアチ

<http://www.accademiariaci.info/ja/>

日程とスケジュール

8日間(前期9月上旬)(後期2月下旬)

申込～出発の流れ

1. アカデミアアチ主催の説明会に参加(個別相談)
2. 申込金の支払
3. 入学願書を提出
4. 費用の全額支払
5. 渡航準備(航空券の購入、海外旅行保険加入など)
6. 出発

費用

約50万円(授業料・宿泊費・諸手続き費・通訳費+以下の諸費用)

[往復航空運賃・燃油特別付加運賃・空港税等、海外旅行保険料(アカデミアアチが紹介する保険に加入必須)、食費、現地交通費など]

Shared Campus サマースクール

多文化環境で制作する

Shared Campusのサマースクールでは、平均3週間ほどのプログラムのなかで、加盟校の学生たちが一箇所に集い、レクチャーやワークショップ、フィールドワークに参加しながら作品制作を行います。今、世界で問題となっている課題に多文化環境のなかで取り組む手がかりを手に入れられるはず。語学留学では物足りないけど、長期留学はまだちょっと・・・という方にもぴったりです。国際的なキャリアへの入り口として、是非参加を検討してみてください。

各プログラムの内容や日程等の詳細は、下記にアクセスして確認してください。

◇京都精華大学 Shared Campus 専用ページ(日本語)

<http://pc.kyoto-seika.ac.jp/cl/sharedcampus/summerschools/>

◇Shared Campus 公式 HP(英語)

<https://shared-campus.com>



QUICK FACTS

応募資格

サマースクールでの運用言語は英語です。

特に具体的な資格や点数は指定されていませんが、グループワークやディスカッションが主体になるので、ある程度英語でコミュニケーションする力は不可欠です。

応募に必要な書類(英語)

・ステートメント(A4一枚以内):あなたのバックグラウンド(出身地、勉強してきたこと、アンデンティティーなど)や興味のあること(異文化交流、環境問題、コラボレーションなど)を書いてください。

・ポートフォリオ:応募するサマースクールの目的及び内容に即したサンプル作品一点(PDF、動画、音声ファイル)

単位互換制度

サマースクールは、学部生は「海外ショートプログラム」として、大学院生は「プロジェクトワーク演習」として単位認定します。

選考プロセス

サマースクールには定員があり、書類選考が行われる

ので、まずはそのための応募書類と一緒に作成しましょう。大学の Shared Campus 専用ページからメーリングリストに登録してください。このメーリングリストを通してサマースクールの最新情報が提供されます。サマースクールの募集は毎年3月に始まり、4月に選考結果が発表されます。

費用

受講料は無料。現地へ赴いて対面受講する場合、渡航費/宿泊費/その他(VISA取得費・海外旅行保険費など)を負担する必要があります。

英語研修（アメリカ）

英語研修と現地学生との交流

カリフォルニアの学園都市デービスのリラックスした環境と、緑豊かな広大なキャンパスに身を置きながら、アメリカ文化への理解とコミュニケーション能力を高める4週間のプログラムです。派遣先で受講する“Communication & Culture”プログラムは、アメリカの文化理解と会話力の向上、コミュニケーションに不可欠な語彙力を身につけることを目指した授業内容で、日常英会話、アメリカの社会と文化、異文化理解、リスニングと発音の4科目で構成されており、受講生はレベルに応じたクラスに分かれます。授業以外にも、UC Davis 学生との交流や学内外のアクティビティが用意されています。



QUICK FACTS

日程とスケジュール（変更になることがあります）

4週間（8月上旬～9月上旬）

- Day 1 関西国際空港→サンフランシスコ着
→ホームステイ先
- Day 2～30 初日：クラス分けテスト、
オリエンテーション
（月～金）授業、アクティビティ
（土～日）自由行動、アクティビティ
- Day 31 ホームステイ先→
サンフランシスコ空港発
- Day 32 関西国際空港着

費用（2024年度実績）

約93万円（授業料、ホームステイ費用、往復航空券、
海外旅行保険、空港送迎費用、ESTA申請料）

滞在先

ホームステイ

派遣先

カリフォルニア大学デービス校



英語研修（ニュージーランド）

英語研修とニュージーランドの文化体験

国際色豊かな多文化都市オークランドで、ニュージーランドの自然と文化を体感しながら英語を学ぶ4週間のプログラムです。派遣先で受講する一般英語コースは、英語4技能の各課題をバランスよく取り入れ、コミュニケーション能力の向上に重点が置かれています。実践的で実生活に即したアクティビティやプロジェクト、プレゼンテーションなど、個人、ペア、小グループでのワークを通して学びます。1日の授業は2時間×2コマで構成されており、受講生はレベルに応じたクラスに分かれます。います。また、授業外でも自習スペースがあり、常駐する教員からアドバイスを受けながら豊富な教材やPCを活用して学ぶことができます。



QUICK FACTS

日程とスケジュール（変更になることがあります）

4週間（2月中旬～3月中旬）

- Day 1～2 関西国際空港発→オークランド着
→ホームステイ先
- Day 3～28 初日：クラス分けテスト、
オリエンテーション
（月～金）授業、アクティビティ
（土～日）アクティビティ
- Day 29 ホームステイ先→オークランド空港発
- Day 30 関西国際空港着

費用（2023年度実績）

約80万円（授業料、ホームステイ費用、往復航空券、
海外旅行保険、空港送迎費用、オークランド大学指
定保険）

滞在先

ホームステイ

派遣先

オークランド大学イングリッシュ
ランゲージアカデミー



英語研修 (フィリピン)

セブでスピーキングを中心に集中的に英語を修得

1日4コマのマンツーマンレッスンを中心に、英語を集中的に学びながら、フィリピンの文化を感じる3週間のプログラムです。派遣先で受講する一般英語プログラムは、英語初心者から受講可能で、流暢さ、正確さ、発音を含む話すために必要なスキルの向上を目指しながら、文法、リーディング、ライティングも同時に学びます。授業では学生と講師の話す割合を7:3とする仕組みを取り入れ、学生が英語を話す機会が最大限に設けられているのも特徴です。日本人スタッフが常駐し、寮にはプールやフィットネスジムが備えられ、毎週学内で実施されるヨガ、映画、料理などのアクティビティを通じて学生同士の交流機会が設けられているなど、授業外のサポートも充実しています。



QUICK FACTS

日程とスケジュール (変更になることがあります)

3週間 (8月中旬～9月初旬)

Day 1 関西国際空港→セブの宿泊先
Day 2～22 初日:レベルチェックテスト、
オリエンテーション、ウェルカムパーティ
(月～金)授業
(土～日)自由行動
Day 20 卒業式
Day 22 セブの宿泊先→関西国際空港着

費用 (2024年度実績)

約26万円 (往復航空券、海外旅行保険、授業料、
宿泊費、食費、往復空港送迎)

滞在先

寮 (3食付)

派遣先

GLC



フランス語研修

フランス語研修と学生との交流

フランス西部の歴史的な街アンジェで、フランス文化を体感しながら、世界各国から語学留学に来たクラスメイトやフランス人在学生と共にフランス語を学ぶ4週間のプログラムです。授業は、受講者のレベルに応じて、文法、会話、語彙、発音をバランスよく学べる内容です。クラスの雰囲気はとてもアットホームですが、宿題やテストが多く、程よい厳しさの中で効果的にレベルアップできます。また、「モニター」と呼ばれる在学生在との交流制度が活発で、モニターは会話授業の練習相手や交流パーティーの企画等を務めてくれるので、放課後や週末も充実した時間が過ごせるでしょう。



QUICK FACTS

日程とスケジュール (変更になることがあります)

4週間 (8月上旬～下旬)

Day 1 関西国際空港→パリ着
→アンジェへ移動→ホームステイ先
Day 2～25 初日:クラス分けテスト、
オリエンテーション
(月～金)午前:授業、
午後:授業又はアクティビティ
(土～日)アクティビティ
Day 26 ホームステイ先→アンジェ→パリ発
Day 27 関西国際空港着

費用 (2023年度実績)

約86万円 (往復航空券、海外旅行保険、授業料、
ホームステイ費用)

滞在先

ホームステイ

派遣先

西カトリック大学付属語学学校



韓国語研修

大邱大学での韓国語研修と文化体験

韓国で最も広いキャンパスをもつ大学で韓国語を学び、韓国料理授業や伝統工芸作りなどの文化体験にも参加する、語学研修と文化体験のバランスがとれた3週間のプログラムです。授業では、文法・会話・リスニング・ライティングを中心に学びます。ハングルが読めれば初心者から参加が可能です。会話実習では、食堂や空港、ホテルといった場面を設定し、ロールプレイ形式で韓国語の日常表現を学習します。また、上級者は通訳の練習をする機会もあります。文化体験授業では、伝統文化や行事などの体験を通じて、韓国を身近に学ぶことができます。



QUICK FACTS

日程とスケジュール (変更になることがあります)

3週間 (前期7月下旬~8月中旬) (後期1月下旬~2月中旬)

Day 1 関西国際空港→仁川空港着→入寮

Day 2~20 初日:クラス分けテスト(月~金)授業、文化体験(土~日)自由行動

Day 21 退寮→仁川空港→関西国際空港

費用 (2024年度実績)

約18万円 (往復航空券、海外旅行保険、授業料、寮費)

滞在先

大学寮

派遣先

大邱大学



中国語研修 (台湾)

美しく麗しい台湾で、台湾華語 (中国語) と文化を学ぶ

台北市にある東呉大学で3週間の「Chinese Learning Camp」に参加します。

午前中の3時間は基礎的な台湾華語 (中国語) のレッスンを受け、午後の3時間は台湾の祭礼・習俗・生活様式・美術などの文化について学びます。計3回、終日のフィールドトリップも実施されます。願い事を書いた天灯 (熱気球) を上げたり、日本統治時代に整備された安農溪でラフティングしたり、パイナップルケーキや台湾茶づくり、農業、お茶染めを体験したりなど趣向を凝らした魅力的なラインナップが用意されています (過去の事例で、変更の可能性あり)。



QUICK FACTS

日程とスケジュール (変更になることがあります)

3週間 (8月上旬~下旬)

Day 1 関西国際空港→台北着
→学生寮入寮

Day 2~20 初日:オリエンテーション、キャンパスツアー、クラス分けテスト(水を除く平日) 午前:華語レッスン 午後:台湾文化を学ぶ授業 (水)終日:フィールドトリップ (土・日)自由行動

Day 21 終日:自由行動

Day 22 学生寮退去→台北発→関西国際空港着

費用 (2024年度実績)

約31万円 (授業料、宿泊費、往復航空券、空港送迎、平日朝食、海外旅行保険)

滞在先

学生寮 (4人部屋ドミトリー)

派遣先

東呉大学華語教学センター





海外ショートプログラム履修上の注意事項

履修と単位について

【2021年度以降2024年度以前入学生】

海外ショートプログラムを履修すると、プログラムの型に関わらず、共通教育科目の「海外ショートプログラム」として単位認定されます。単位認定の対象となるのは1科目のみです。

【2025年度以降入学生】

履修したプログラムの科目区分に応じて、共通教育科目の「海外文化研修プログラム」または「海外語学研修プログラム」として単位認定されます。単位認定の対象となるのは「海外文化研修プログラム」と「海外語学研修プログラム」の科目区分からそれぞれ1科目ずつです。

4年次での第4Q（冬季）プログラム参加について

卒業を控えている4年生が第4Q（冬季）プログラムに参加する場合は、履修登録時点で十分な単位を修得し、卒業見込みであることが必須条件です。春期プログラム実施日程の都合上、卒業判定までにショートプログラムの成績および単位は出ず、卒業式で配布される成績証明書にも反映されない場合があります。また、卒業・終了発表会や卒業式などの行事日程と重複するプログラムもあるため、各プログラムの日程をよく確認してから履修登録をしてください。

事前・事後授業について

海外ショートプログラムは旅行ではなく授業ですので、事前・事後授業の受講および安全管理オリエンテーションへの出席は必須です。事前授業の欠席が多いと成績が出ないだけでなく参加を取り消す場合があります。また、レポート提出などの学習義務を怠った場合も成績が出ません。事前・事後授業やオリエンテーションの日時等はセイカポータルで連絡しますので、こまめに確認してください。

安全管理について

海外ショートプログラム参加者は、出発前に「安全管理オリエンテーション」に必ず出席し、安全に対する心構え、海外で起こりうる事故・事件への対策などについて学ぶこと、「京都精華大学海外プログラム等における安全管理に関する規則」をよく理解したうえで誓約書を提出することが渡航条件となっています。また、不測の事態に備えて十分な補償内容の海外旅行保険に加入することが義務付けられています（原則として大学指定の保険に加入してください）。準備から帰国まで「自分の身は自分で守る」意識を強く持ち、安全第一で行動してください。



海外ショートプログラム Q&A

Q1 参加確定後にキャンセルできますか？

途中キャンセルの場合、すでに手配が完了しているものについてはキャンセル料が発生したり、参加費を全額返金できない場合があります。よく検討したうえで登録しましょう。

Q2 参加費用に対する奨学金や補助はありますか？

海外ショートプログラムを履修する意志があるにもかかわらず、経済的な理由で履修困難な学生に対し、参加費の半額を上限に本学が無利子で貸与する制度があります。詳細は履修登録後の初回オリエンテーションでご説明します。

海外プログラムの参加には一定の費用が掛かりますので、計画的に準備しましょう。

Q3 参加するために語学力の条件はありますか？

海外ショートプログラムは語学力向上や異文化体験を目的としていますので、原則、語学力の条件はありません。タイプC：大学斡旋型(語学研修)プログラムでは、学ぶ人のレベルに応じた授業を受けることができ、タイプA：教員主導型の場合には現地に教員が同行し、必要に応じて通訳します。

ただし、タイプB：大学斡旋型(スタディツアー)は研修内容の性質上、英語でのコミュニケーションスキルを高めておくことをおすすめします。

質問があればグローバル推進グループへお問合せください。

交換留学

交換留学

交換留学は、本学に在籍したまま協定を結んでいる海外の大学へ約4か月間留学できる制度です。京都精華大学は世界14カ国29大学と協定を結んでいます。留学先協定校での授業料は免除され、現地で取得した単位は卒業要件単位として認定されるので4年間で卒業が可能です。

派遣時期は、原則として3年次春出発、3年次秋出発、4年次春出発です。留学先では、現地の学生や他の留学生とともに正規の授業を履修します。語学力や渡航費用などハードルが高く感じるかもしれませんが、目的意識をもって1年次から計画的に準備することで交換留学は実現できます。

派遣時期と学内応募

交換留学時期とそれに対応した学内応募時期は次のとおりです。詳細はセイカ・ポータルでお知らせします。

下表の「交換留学時期」以外で交換留学へ行くことはできません。

所属	交換留学時期	学内募集開始(予定)	学内応募締切(予定)
学部	3年次春出発	前年度の5月	前年度の7月
	3年次秋出発	前年度の11月	前年度の1月
	4年次春出発	前年度の5月	前年度の7月
大学院	2年次春出発	前年度の5月	前年度の7月

応募条件

交換留学の希望者は、所定の学内募集期間内に書類を提出し、学内選考を通過したうえで、本学による大学推薦を得る必要があります。応募条件は次のとおりです。

1. 参加動機が明確で十分な成績(年間36単位以上修得)を有する。

2. 以下語学試験の指定スコア以上の公式証明を提出できること

・ TOEFL-ITP® 415点以上 ・ TOEFL-iBT®34点以上 ・ IELTS™ 4.0以上 ・ duolingo english test 75点以上

※派遣希望先で使用される言語が母語である方、もしくは派遣希望先が英語圏以外の場合かつ一定レベル以上の語学力をお持ちの方は別途お問合せください

3. 応募前に所属分野の専任教員と交換留学に関する相談を済ませ、承認を得ている。

応募書類

セイカポータルを通じて交換留学希望者の募集を行います。募集案内で配付された様式を使用し、下記の応募書類一式をメール添付で提出してください。

1. 願書

2. 志望理由書(日本語・英語)

3. ポートフォリオ(国際文化学部・人文学部生は不要)

4. 以下語学試験の指定スコア以上の公式証明の写し

・ TOEFL-ITP® 415点以上 ・ TOEFL-iBT®34点以上 ・ IELTS™ 4.0以上 ・ duolingo english test 75点以上

※派遣希望先で使用される言語が母語である方、もしくは派遣希望先が英語圏以外の場合かつ一定レベル以上の語学力をお持ちの方は別途必要とされる公式証明を案内します

学内選考

応募書類、学業成績、語学力、面接(日本語・英語)によって総合的に判断します。選考面接日は応募締切日から2週間以内に実施します(面接日時や場所は大学メールアドレス宛に個別連絡)



留学希望先への出願

学内選考を通過し、大学推薦を得られた後は、速やかに留学希望協定校へ出願書類を提出する必要があります。必要書類や出願方法、出願期日は協定先によって異なります。これらの情報は出願者自身が協定校のウェブサイトなどで調べ、また然るべき出願手続きも出願者自身でおこなう必要があります。(グローバル推進グループ職員が適宜相談に応じますが、協定校への出願は自主的に取り組む必要があります。)

学内選考を通過した後に、希望の交換留学先(本学協定校)に出願し、受入許可を得る必要があります。学内選考に合格をしても、交換留学希望先より受入不可の判断がされることがありますので、予めご了承ください。

渡航までの準備

留学先協定校および京都精華大学からの指示には迅速に対応する必要がありますので、電話、メールで連絡が取れる状態にしておいてください(大事な連絡を見逃さないように)。査証(ビザ)の申請や宿舍の手配、家賃などの事前送金、航空券の予約・購入など、渡航までにしないといけないことが多くありますが、根気強く取り組みましょう。

早めに準備しておくこと

1. 語学力

前掲の語学試験のスコア基準をクリアできるように1年生のうちから語学力向上に努めてください。ただし、その基準スコアは学内選考に応募するための最低条件であり、留学しても困らないためにはTOEFL-ITP®であれば500点以上(TOEFL-iBT® 61点以上)の語学力が望まれます。また、英語圏以外の大学へ留学する場合は、その国の言語も勉強しておきましょう。

2. 留学費用

留学期間中も京都精華大学に学費を納めることで、留学先協定校から課せられる学費は免除されます。自己負担の対象は、渡航費、寮費(家賃)、食費、査証(ビザ)申請費、海外旅行保険料などです。自己負担額の目安は、欧米圏で約80～200万円(※アメリカは約140～200万円)、アジア圏で約30～50万円です。留学希望先から受入許可が出たら、すぐにも大金を納入しないといけないケースもありますので、早くから資金計画を立てて準備しておいてください。とくに以下の国へ留学する場合には指定金額の納入が必要ですので予めご確認ください。

	金額	形式
アメリカ	約10,000～15,000ドル	銀行残高証明書の提出
オランダ	約4,000～5,000ユーロ	財源証明として受入先に送金

その他備考

- ・この制度を利用できるのは在学中に1回限りです。
- ・時期によっては交換留学生を受け入れない協定校もあります。
- ・学部生と比較すると大学院生の交換留学先候補は限定されます。
- ・留学生の受入にあたっては学内応募条件以外の語学力条件を指定する協定校もあります。
(例) IELTSやTOEFL-iBT®のスコア提示、オンライン面接を通じた英会話能力の確認など
- ・国際文化学部生は派遣期間中も本学必修科目を遠隔で受講する必要があります。
遠隔授業により修得する単位数は60単位を超えると卒業要件単位数には含まれないためご注意ください。

交換留学までの ロードマップ



5

受入許可後、渡航まで

- 受入大学からの指示に対応
- 宿舍の手配、家賃などの事前送金
- パスポート、ビザの申請
- 現地情報の収集、持ち物チェック
- 航空券の予約、購入
- 海外旅行保険への加入
- 安全管理オリエンテーション出席



4

派遣許可後、留学希望先への出願まで

- 留学希望先の出願情報・要項を入手する
 - 留学希望先が指定する願書一式を準備する
- ※協定校によって必要書類や提出締切が異なる
※準備に時間のかかる書類があることに要注意
※協定校個別に出願条件が課せられる場合あり



3

学内選考への応募まで

- 語学試験の指定スコアをクリアする
- 英会話力をつける
- 英語圏以外の国はその国の言葉も勉強
- 1カ年につき36単位以上を取得
- 奨学金の選考に備えて成績(GPA)を上げる



1

情報収集

- いつ留学するのがベスト?
- 就職活動、卒業制作に影響は?
- どの国、大学で何を学びたい?
- どのくらいお金がかかる?
- 交換留学説明会に参加
- 留学した先輩の話を聞く

資金準備

- 資金準備アルバイトで貯金
- 利用できる奨学金を調べる
- 家族に相談する



2



TOEFL® (Test of English as a Foreign Language) について

TOEFL®は、1964年に英語を母語としない人々の英語コミュニケーション能力を測るテストとして、米国非営利教育団体であるEducational Testing Service(ETS)により開発されました。大学のキャンパスや教室といった実生活でのコミュニケーションに必要な英語力を総合的に測定します。アメリカ、イギリス、オーストラリア、ニュージーランド、カナダのほぼ全ての大学をはじめとした、130カ国10,000以上の機関が、TOEFL®テストスコアを英語能力の証明、入学、奨学金、卒業の基準として利用しています。また、各種の政府機関、奨学金プログラムなどもTOEFL®スコアを利用しています。

【TOEFL-ITP® (Institutional Testing Program) 学内試験実施】

TOEFL-ITP®は団体向けテストプログラムです。Listening Comprehension / Structure and Written Expression / Reading Comprehensionの3つのセクションから構成されており、マークシートに解答する形式です。TOEFL-ITP®は模擬試験のため、スコアに公的な効力はなく正規の留学などには利用できませんが、出題形式や採点方法はTOEFL®に準じています。本学の交換留学に申し込む際はこのTOEFL-ITP®スコアの提出が認められています。留学に興味のある人は早めに受験してください。

試験日程：5月、6月、7月、11月、12月、1月（計6回）

受験料：4,380円

試験日時や会場、持参物、受験料支払い方法などの詳細については、セイカポータルで案内します。

【TOEFL® 試験対策講座】

交換留学の応募に必要なTOEFL-ITP®のスコアアップを目的とした講座を年2回開講しています。勉強の方法が分からない、不安だという方は受講を検討してください。

開講時期：第1期 4月中旬～6月下旬、第2期 10月上旬～12月下旬

開講日時：18:10～19:40(90分)、週2回、計20回

受講料：40,000円(1冊分のテキスト代含む)

募集および詳細についてはセイカポータルで案内します。開講基準に満たない場合は不開講になる場合もあります。

Exchange Student Partner School World Map | 交換留学協定校

▼UK

グラスゴー美術大学 P.20
THE GLASGOW SCHOOL OF ART

チェルシー・カレッジ・オブ・アート・アンド・デザイン p.20
CHELSEA COLLEGE OF ART AND DESIGN

キャンパウェル・カレッジ・オブ・アーツ p.21
CAMBERWELL COLLEGE OF ARTS

キングストン大学 P.21
KINGSTON UNIVERSITY

▼FINLAND

トゥルク応用科学大学 p.22
TURKU UNIVERSITY OF APPLIED SCIENCES

アールト大学（芸術デザイン建築学部） p.22
AALTO UNIVERSITY (SCHOOL OF ARTS,
DESIGN AND ARCHITECTURE)

▼NETHERLANDS

リートフェルトアカデミー p.23
GERRIT RIETVELD ACADEMIE

ユトレヒト芸術大学 p.23
UTRECHT SCHOOL OF THE ARTS

▼GERMANY

カッセル芸術大学 p.24
UNIVERSITY OF KASSEL
(SCHOOL OF ARTS AND DESIGN)

ブラウンシュヴァイク美術大学 p.24
BRAUNSCHWEIG UNIVERSITY OF ART

▼FRANCE

ナントデザイン大学 p.25
L'ECOLE DE DESIGN
NANTES ATLANTIQUE

パリ・カレッジ・オブ・アート p.25
PARIS COLLEGE OF ART

パリ建築大学 p.26
ECOLE SPÉCIALE D'ARCHITECTURE

パリマラケ国立建築大学 p.26
ECOLE NATIONALE SUPÉRIEURE
(D'ARCHITECTURE PARIS-MALAQUIS)

▼BELGIUM

ラ・カンブル美術大学 P.27
ÉCOLE NATIONALE SUPÉRIEURE
DES ARTS VISUELS DE LA CAMBRE (ENSAV)



▼USA

バードカレッジ
BARD COLLEGE

p.27

コーネルカレッジ
CORNELL COLLEGE

p.28

クーパーユニオン(芸術学部)
THE COOPER UNION (SCHOOL OF ART)

p.28

ミシガン大学(美術デザイン学部)
UNIVERSITY OF MICHIGAN
(SCHOOL OF ART AND DESIGN)

p.29

ロードアイランドデザイン大学
RHODE ISLAND SCHOOL OF DESIGN

p.29

▼BRAZIL

エスコラー・ダ・シダーデ建築大学
ESCOLA DA CIDADE SAO PAULO

P.30

▼KOREA

大邱大学
DAEGU UNIVERSITY

p.30

弘益大学
HONGIK UNIVERSITY

p.31

▼TAIWAN

静宜大学
PROVIDENCE UNIVERSITY

p.31

国立台北芸術大学
TAIPEI NATIONAL UNIVERSITY
OF THE ARTS (TNUA)

p.32

▼THAILAND

チェンマイ大学
CHIANG MAI UNIVERSITY

p.32

▼VIETNAM

フエ科学大学
HUE UNIVERSITY OF SCIENCES

p.33

▼INDIA

インド工科大学ボンベイ校
INDIAN INSTITUTE OF TECHNOLOGY
(IIT, BOMBAY)

p.33

▼AUSTRALIA

オーストラリア国立大学
THE AUSTRALIAN NATIONAL UNIVERSITY

p.34

The Glasgow School of Art

グラスゴー美術大学



所在地	イギリス、スコットランド グラスゴー
設立年	1845年
学生数	約1,600人
URL	http://www.gsa.ac.uk/
募集人数	2名

出願締切	秋学期:5月初旬
派遣期間	秋出発:9月~1月
滞在形態	大学寮
費用	約100万円
対象	芸術学部 / デザイン学部 / マンガ学部 メディア表現学部

学校情報 / 専攻分野

グラスゴー美術大学は1845年に造形と建築分野からなる Government School of Design として創立されました。現在は、Fine Art、Architecture、Design の3学部で構成され、総学生数約1,600人の世界的にも評価の高い芸術大学です。グラスゴー派のリーダーとして優れた芸術作品を世に送り出したチャールズ・レニー・マッキントッシュ(1868~1928)がグラスゴー美術大学で学んだことはよく知られており、1896年には彼の代表作の一つでグラスゴー美術大学の校舎であるマッキントッシュビルをデザインしました。国際交流に積極的に80以上の協定校を世界中に持ち、多くの留学生を受け入れています。語学要件は、IELTS for UKVIスコア6.0以上となります。(考慮される可能性あり)

Design Fashion Design / Product Design / Silversmithing and Jewellery / Communication Design (Graphic Design, Illustration, Photography) / Interaction Design / Architecture / Interior Design

Fine Art Textile Design / Painting and Printmaking / Photography / Sculpture and Environmental Art

Chelsea College of Art and Design

チェルシー・カレッジ・オブ・アート・アンド・デザイン



所在地	イギリス、ロンドン
設立年	1895年
学生数	約1,400人
URL	http://www.arts.ac.uk/chelsea/
募集人数	CC (Camberwell, Chelseaの2大学連合体)へ1名

出願締切	春学期:10月中旬 / 秋学期:4月中旬
派遣期間	春出発:2月~6月 / 秋出発:9月~12月
滞在形態	大学寮またはアパート
費用	約140万円
対象	芸術学部 / デザイン学部 / マンガ学部 メディア表現学部 / 研究科

学校情報 / 専攻分野

Chelsea College of Art and Designは美しいテムズ河畔ミルバンク地区にある国立美術館テート・ブリテンの隣にキャンパスがあります。特にコースを設けず、学生たちは様々な分野を学びながら自分の専門を磨いていくFine Art学部を筆頭に、他学部においても分野間の交流がさかんでオープンな雰囲気を感じることができます。技術よりも制作動機やコンセプト、実験や挑戦を重んじる教育方針で、自由に制作ができる環境です。語学要件は、学部ごとに設定されています。ウェブサイトを参照して下さい。平均IELTSで6.0スコア以上が必要です。

Fine Art Digital Media / Drawing / Film and Video / Painting / Performance / Photography / Print / Sculpture / Sound
Textile Design
Interior and Spatial Design

Camberwell College of Arts

キャンバウエル・カレッジ・オブ・アーツ



所在地	イギリス、ロンドン	出願締切	春学期:10月中旬 / 秋学期:4月中旬
設立年	1898年	派遣期間	春出発:2月~6月 / 秋出発:9月~12月
学生数	約1,600人	滞在形態	大学寮またはアパート
URL	http://www.arts.ac.uk/camberwell/	費用	約140万円
募集人数	CC(Camberwell, Chelseaの2大学連合体)へ1名	対象	芸術学部 / デザイン学部 / マンガ学部 メディア表現学部

学校情報 / 専攻分野

Camberwell College of Artは、南ロンドンに位置し、100年以上の長い歴史がある老舗のアートカレッジです。イラストレーターの Paul Coxをはじめ、多くの著名アーティストを生み出しています。領域横断的な教育を重視しており、Fine Art 学部ではコースの枠を越えて合評が行なわれ、他コースの施設も利用できます。交換留学生もエッセイ(小論文)の課題が出るため、英語の読み書きスキルが

必要ですが、大学が用意している language development というコースを受ければ質問をしたリアドバイスをもらうことができます。Chelsea College of Arts and Designと同様、各学部ごとに語学要件が設定されています。ウェブページを参照してください。平均でIELTS6.0は必要です。(考慮される可能性あり)

Fine Art Drawing / Painting / Photography / Sculpture
Design 3D Design and Product Design / Graphic Design / Illustration

Kingston University

キングストン大学



所在地	イギリス、ロンドン	出願締切	秋学期:6月初旬
設立年	1899年	派遣期間	秋出発:9月~12月
学生数	約18,590人	滞在形態	アパート
URL	https://www.kingston.ac.uk/	費用	約130万円
募集人数	2名	対象	マンガ学部

学校情報 / 専攻分野

キングストン大学はイギリスロンドン南西部にある芸術、ビジネス・社会科学、健康・科学・ソーシャルケア・教育、工学・コンピューティング・環境の4学部を擁する総合大学です。ロンドン中心部からは電車で1時間ほどの距離にあり、キャンパス周辺は閑静な住宅地で、キャンパス裏にはジョン・ミレーの絵画「オフィーリア」の舞台になったホグスミル川が流れています。本学からの交換

留学生は "Illustration Animation" に所属しますが、金工、木工など専門の工房、写真スタジオ、Moving Image スタジオ、Digital making スタジオ(レーザーカッター、デジタルカッター、布印刷、3Dプリント)、Hack Space(電子、フィジカル・コンピューティング、マイクロ・コントローラー、センサー、モーター)の全工房が使用可能であり、各工房技術者が制作をサポートしてくれます。

Illustration Animation

Turku University of Applied Sciences

トゥルク応用科学大学



所在地	フィンランド、トゥルク
設立年	1997年
学生数	約8,800人
URL	https://www.tuas.fi/en/
募集人数	2名

出願締切	秋学期:4月中旬
派遣期間	秋出発:8月~12月
滞在形態	学生寮
費用	約100万円
対象	芸術学部 / デザイン学部 / マンガ学部 メディア表現学部

学校情報 / 専攻分野

トゥルク応用科学大学はフィンランド最古の商業都市トゥルクにあるフィンランド最大の高等教育機関であり、自然教育を取り入れた素材重視の教育がなされているのが特徴です。

フィンランドにおいて芸術教育は伝統的に職業教育の一環として位置づけられているため、起業家教育・アートマネジメント教育を積極的に導入しています。

また、ハイテク企業との産学共同事業が進んでいることでも知られています。交換留学生には1人ずつ学生チューターがついて到着時から生活面でのサポートをしてくれます。語学要件は設定されていませんが、効果的な学修をするためにCEFRレベルB2(TOEFL-IBT® 72相当)以上が推奨されています。

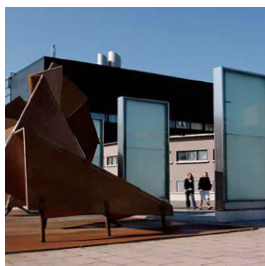
Film and Media Film Studies

Fine Arts Fine Arts / Photography / Animation

Aalto University

(School of Arts, Design and Architecture)

アールト大学 (芸術デザイン建築学部)



所在地	フィンランド、ヘルシンキ
設立年	1871年
学生数	約1,2000人 (内芸術・デザイン学部2,000人)
URL	http://www.aalto.fi/en/
募集人数	2名

出願締切	春学期:10月中旬 / 秋学期:4月中旬
派遣期間	春出発:1月~6月 / 秋出発:8月~12月
滞在形態	アパート
費用	約100万円
対象	芸術学部 / デザイン学部 / マンガ学部 メディア表現学部 / 研究科

学校情報 / 専攻分野

2010年1月、旧ヘルシンキ芸術デザイン大学、旧ヘルシンキ経済大学、旧ヘルシンキ工科大学が合併し、アールト大学が設立されました。本学と協定を結ぶ芸術デザイン建築学部は、芸術、建築、デザイン、メディア、映画・テレビ・舞台美術の5学科で構成されており、スカンジナビア最大規模です。国際交流に力を入れ、留学生は全学生の20%を占めています。

学士課程はほとんどの科目がフィンランド語で行なわれるため、一部の専攻を除いては主に修士課程の学生が交換留学の対象となります。

Architecture Architecture (研究科のみ) / Interior Architecture (研究科のみ) / Landscape Architecture (研究科のみ) **Art and Media** Visual Communication Design / New Media (研究科のみ) / Visual Cultures, Curating and Contemporary Art (研究科のみ) / Game design and development (研究科のみ) **Design** Design / Fashion / Fashion, Clothing and Textile Design (研究科のみ) / Collaborative and Industrial Design (研究科のみ) / Contemporary Design (研究科のみ) **Film and Television** Costume Design (研究科のみ)

Gerrit Rietveld Academie

リートフェルトアカデミー



所在地	オランダ、アムステルダム	出願締切	秋学期:4月初旬(ノミネーション)
設立年	1924年	派遣期間	秋出発:9月~12月
学生数	約850人	滞在形態	アパート
URL	https://rietveldacademie.nl/	費用	約100万円
募集人数	1名	対象	芸術学部 / デザイン学部 / マンガ学部 メディア表現学部

学校情報 / 専攻分野

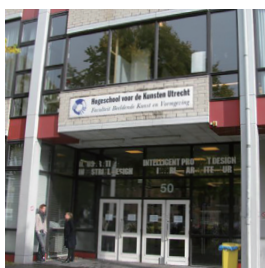
リートフェルトアカデミーは当初デザイン大学として設立されましたが、現在はファインアートの専攻分野も充実しています。特にグラフィックデザインの評価が高いことで有名です。在籍学生の70%が留学生で、授業は英語で行なわれます。チュートリアル(個人指導)制度やメンター(担任)制度を採用し、25人の学生を5人の教師がアドバイザー(うち1人がメンター)として担当し、

学生一人ひとりへのサポートを充実させています。自主制作が授業の基本となり、学生はひとつの分野に限定されず様々な素材やメディアを使って自由に制作し、コンセプト重視の実験的な制作が多いのが特徴です。出願にあたり、TOEFL® スコアは受付されず、IELTS6.0以上のスコア提出が求められます。

Architectural Design / Ceramics / Fashion / Fine Arts / Graphic Design / Jewellery-Linking Bodies / The Large Glass / Photography / Textile / VAV (moving image)

Utrecht School of the Arts

ユトレヒト芸術大学



所在地	オランダ、ユトレヒト	出願締切	春学期:9月下旬(ノミネーション) 秋学期:4月上旬(ノミネーション)
設立年	1987年	派遣期間	春出発:2月~7月(IllustrationとGraphic Design以外)、秋出発:9月~2月
学生数	約3,900人	滞在形態	アパート
URL	https://www.hku.nl/Home.htm	費用	約100万円
募集人数	2名	対象	芸術学部 / デザイン学部 / マンガ学部 メディア表現学部

学校情報 / 専攻分野

ユトレヒト芸術大学はヨーロッパでも最高峰の教育水準と規模を誇る芸術専門の高等教育機関です。Fine Art学部の特色は徹底した個人指導にあり、個人作業スペースが確保されたアトリエで実施されるチュートリアルを授業の基本としています。学生は指導を希望する教員に予約をし、ほぼ毎日代わる代わる教員が指導に来ます。また、個人スペースと共同展示スペースでは

常に学生が展示を行なっています。Media学部やデザイン学部ではクラス単位の授業を基本としており、学外とのコラボレーション授業も多く取り入れています。講義形式の授業はほぼオランダ語が中心となりますが、個別指導では英語が使われます。

Animation / Audiovisual Media / Design for Change and Innovation / Fashion Design / Fine Art / Games / Graphic Design / Illustration / Image and Media Technology / Music and Technology / Photography / Product Design / Spatial Design

University of Kassel

(School of Arts and Design)

カッセル芸術大学



所在地	ドイツ、カッセル	出願締切	春学期:11月下旬 / 秋学期:5月下旬
設立年	1971年	派遣期間	春出発:4月~7月 / 秋出発:10月~2月
学生数	約18,000人(内芸術学部1,000人)	滞在形態	学生寮
URL	http://www.kunsthochschule-kassel.de/en/willkommen.html	費用	約60万円
募集人数	2名	対象	芸術学部 / デザイン学部 / マンガ学部 メディア表現学部 / 研究科

学校情報 / 専攻分野

カッセルは文化と芸術において高く評価されている街で、5年に一度ドクメンタという現代美術のイベントがあることで世界的にも知られています。カッセル芸術大学はカッセル大学の付属機関であり、ヘッセン州においては比較的新しい大学です。分野間の敷居が低く、移動が柔軟で分野を越えた制作ができるという特色があり、交換留学生も専攻に関係なく自由に授業を選択できます。

多くの授業はドイツ語で行なわれますが、個人制作を主とする授業形態で、多くの教員は英語で個別指導をしてくれます。各学生のスタジオは専門ごとに分かれています。どの専攻の学生でも工房は利用でき、各工房では技術者が制作をサポートしてくれます。学期開始前に2週間のドイツ語講座(有料)を受講でき、希望すれば学期開始後も週2回のペースで継続できます。

Fine Arts Painting / Sculpture/Drawing and Graphic art / Video / Installation / Performance / Ceramics / Print making / Textile

Product Design Industrial Design / Furniture Design / Exhibition / Architecture / Design of textile practice of design

Visual Communication Animation / Film and Moving Image / Film and Television / Photography / Games / Illustration and Comics / New Media / Editorial Design and Theory and Practice of Visual Communication

Braunschweig University of Art

ブラウンシュヴァイク美術大学



所在地	ドイツ、ブラウンシュヴァイク	出願締切	春学期:11月中旬 / 秋学期:5月中旬
設立年	1963年	派遣期間	春出発:4月~7月 / 秋出発:10月~2月
学生数	約1,200人	滞在形態	学生寮
URL	http://www.hbk-bs.de/	費用	約80万円
募集人数	1名	対象	芸術学部 / デザイン学部 / マンガ学部 メディア表現学部 / 研究科

学校情報 / 専攻分野

ブラウンシュヴァイク美術大学はドイツでも有数の芸術大学のひとつで、Fine ArtsとDesignのほかに、舞台芸術、芸術教育、美学・美術史、メディア研究の専攻分野があります。学生は1年次に共通基礎クラスを受講し、2年次以降は希望する教員のアトリエに所属します。各アトリエでは、全学年(各アトリエ20名程度)と一緒に学び、個別指導と週

2~3人の合評が行なわれます。工房も充実しており、学生の専門分野や所属に関わらず、どの工房も初心者クラスを受講すればいつでも利用できます。各工房にはスタッフが常駐し、技術面の指導や制作のサポートをしています。交換留学生は提携大学のドイツ語コースを1学期間受講することも可能です。ドイツ語または英語(level B2)が必要です。

Fine Arts / Design in the Digital Society / Visual Communication

L'Ecole de Design Nantes Atlantique

ナントデザイン大学



所在地	フランス、ナント
設立年	1988年
学生数	約1,300人
URL	https://www.lecolededesign.com/
募集人数	1名

出願締切	春学期:11月上旬 / 秋学期:5月上旬
派遣期間	春出発:2月~6月 秋出発:9月~1月
滞在形態	学生が手配するアパート
費用	約85万円
対象	デザイン学部

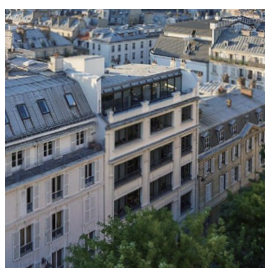
学校情報 / 専攻分野

ナントデザイン大学は1988年の創立以来ナント商工会議所により運営されています。産業界との揺ぎ無いパートナーシップに頼るプロジェクト主体の教育方法が特徴で、毎年多数の企業と協力し産学共同プロジェクトを実施しています。交換留学生は、留学生とフランス人学生が共に学ぶInternational Classに入り、英語で授業を受けます。また、フランス語・フランス文化の授業も履修できます。

Industrial Products / Brand Design / Retail & Interior Design Digital Media Design

Paris College of Art

パリ・カレッジ・オブ・アート



所在地	フランス、パリ
設立年	1981年
学生数	約300人
URL	https://www.paris.edu/
募集人数	1名

出願締切	春学期:11月中旬 / 秋学期:5月中旬
派遣期間	春出発:1月~5月 / 秋出発:9月~12月
滞在形態	アパート
費用	約120万円
対象	芸術学部 / デザイン学部 / マンガ学部 メディア表現学部

学校情報 / 専攻分野

パリ・カレッジ・オブ・アートは、フランスおよびヨーロッパの風土に根ざしながら、アメリカの教育制度に基づき、芸術・デザイン教育を行うユニークな大学です。在籍する学生のうちフランス人はわずか数名で、ほぼ全員が留学生(50カ国以上)という国際的な環境で、授業は全て英語で行われています。1年次に全員が基礎科目(2D、3D、縫製など)を履修し、2年次からは専攻分野を選択しコースへ所属するシステムですが、専攻分野以外の科目も履修できます。交換留学生も様々な分野の授業を履修

できます。また、世界の芸術・デザインの中心の一つであるパリに立地する特性を踏まえ、ギャラリーや美術館などキャンパス外の豊富な資源を最大限に活用した教育プログラムを展開しているほか、企業とのコラボレーションプロジェクトも積極的に進んでおり、非常に貴重な実践の機会を得ることが期待できます。出願時にはTOEFL-IBT® 92、IELTS6.5、またはケンブリッジ英語検定B2First175以上のスコアが求められます。選考ではオンライン面接も行われます。

Fine Arts / Photography / Illustration / Communication Design / Interior Design / Fashion Design / Art History, Theory and Criticism Design Management

École Spéciale d'Architecture

パリ建築大学



所在地	フランス、パリ	出願締切	春学期:11月下旬 / 秋学期:5月中旬
設立年	1865年	派遣期間	春出発:2月~6月 / 秋出発:8月~12月
学生数	約600人	滞在形態	アパート
URL	http://www.esa-paris.fr/?lang=fr	費用	約120万円
募集人数	1名	対象	デザイン学部建築学科 デザイン研究科建築学科

学校情報 / 専攻分野

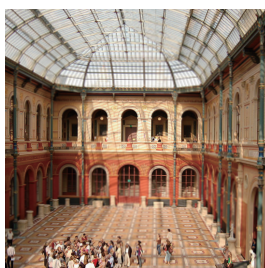
1865年にパリで唯一の私立大学として創立され、1934年にフランス政府により公式認定を受けた建築大学です。伝統的なエコール・デ・ボザールの建築教育に反旗を翻し、現代的で自由な建築教育を目指して設立されました。1972年から毎学期、海外から客員教授を招致したり、海外からのゲストによる1週間のワークショップを催したり、クラスで海外でプレゼンテーションに

出かけたりと、国際的な活動も盛んです。また、パリ建築大学はフランス政府とヨーロッパ連合によって認定されるDESA degreeを発行していることでも知られています。交換留学生は「パリの歴史」の授業が必修となっており、現地への理解を深めながら建築の勉強をすることができます。

Architecture

École nationale Supérieure d'Architecture Paris-Malaquais

パリマラケ国立建築大学



所在地	フランス、パリ	出願締切	春学期:10月末(ノミネーション) 秋学期:6月初旬(ノミネーション)
設立年	2001年	派遣期間	春出発:2月~7月 / 秋出発:9月~2月
学生数	約1,000人	滞在形態	アパート
URL	https://paris-malaquais.archi.fr/	費用	約120万円
募集人数	2名	対象	デザイン学部建築学科 デザイン研究科建築専攻

学校情報 / 専攻分野

セーヌ川の南に位置し、対岸にあるルーブル美術館の風景を常時楽しむことができる場所にパリ・マラケ国立建築大学があります。設立は2001年と新しい大学ながら、その母体は17世紀に設立されたパリ国立高等美術学校に遡ります。マラケ国立建築大学は、フランスにある20の国立建築大学の1つで、国内外から高い評価を得ています。建築分野に限らず、文化、工芸、

建築、土地利用計画、都市再生や公共空間の設計など幅広い研究がなされ、知的・芸術的・技術的な特質を活かす教育が行われています。後期派遣の交換留学生には3週間の無料フランス語レッスンとフィールドトリップが用意されています。希望者は、継続してフランス語のレッスンを受けることが可能です。

Architecture

École nationale supérieure des arts visuels de La Cambre (ENSAV)

ラ・カンブル美術大学



所在地	ベルギー、ブリュッセル
設立年	1927年
学生数	約700人
URL	https://www.lacambre.be/en
募集人数	2名

出願締切	春学期:10月下旬 / 秋学期:4月下旬
派遣期間	春出発:2月~6月 / 秋出発:9月~1月
滞在形態	アパート
費用	約120万円
対象	芸術学部 / デザイン学部 マンガ学部 / メディア表現学部 ポピュラーカルチャー学部3~4年生

学校情報 / 専攻分野

1927年に建築家・デザイナーのアンリ・ヴァン・デ・ヴェルデによって設立されたラ・カンブル美術大学(ENSAV)では、インテリアデザイン、陶芸、アニメーション、絵画、写真、彫刻、ファッションデザイン、芸術保存修復など18学科に700人近い学生が学んでいます。学校の所在するブリュッセルは、EUやNATOなどの国際機関の本部が置かれたヨーロッパの中心を担う世界都市で、その美しい

街並みは小パリとも呼ばれています。キャンパスは、グランプラスや王宮などの観光名所のあるブリュッセル中心部から少し離れたカンブルの森の中に位置し、13世紀に建てられた由緒あるカンブル大修道院が主な校舎として利用されています。授業内での使用言語はフランス語ですが、個別指導では英語も使われます。滞在中は留学生のためのフランス語レッスンが無料で受けられます。

Interior Design / Ceramics / Animation / Visual and Graphic Communication / Fine Art Conservation and Restoration / Book and Paper Design / Industrial Design / Textile Design / Drawing / Urban Space / Printmaking / Painting / Photography / Scenography / Sculpture / Fashion Design / Typography / Common Artistic

Bard College

バードカレッジ



所在地	アメリカ、ニューヨーク州アナンデル・オン・ハドソン
設立年	1860年
学生数	約1,900人
URL	http://www.bard.edu/
募集人数	2名

出願締切	春学期:10月初旬(ノミネーション) 秋学期:3月初旬(ノミネーション)
派遣期間	春出発:1月~5月 / 秋出発:9月~12月
滞在形態	大学寮
費用	約185万円
対象	全学部

学校情報 / 専攻分野

バードカレッジは全米でも評価の高いリベラルアーツカレッジで、4学部50の学問分野の中から主専攻以外の科目も自由に履修できる柔軟なカリキュラムを実施しています。古くから舞台芸術や音楽の分野に重点をおき、音楽家、俳優、芸術家を輩出していることでも有名です。最近では、大学付属の現代美術館を活用した大学院の学芸員コースが国際的な評価を得ています。キャンパスには

劇場やコンサートホールなどが多数あり、多くの芸術・音楽の催しを無料で鑑賞することができます。交換留学生も同じ専攻内であれば複数分野の専門科目を履修できる他、留学生用の英語授業もあります。留学生対象のイベントやクラブ活動に参加する機会も多く、世界各国からの留学生や現地学生の友人が作りやすい環境です。国際文化学部の学生はTOEFL-ITPスコア550点以上が語学要件です。

Social Studies Anthropology / Economics / Economics and Finance / Historical Studies / Philosophy / Political Studies / Religion / Sociology
Languages and Literature Foreign Languages, Cultures, and Literatures / Literature / Written Arts

Arts Art History / Film and Electronic Arts / Music / Photography / Studio Arts (painting, drawing, sculpture, installation, extended media, cybergraphics, printmaking 複数履修可能) / Theater and Performance

Cornell College

コーネルカレッジ



所在地	アメリカ、アイオワ州マウントバーノン	出願締切	秋学期：5月初旬
設立年	1853年	派遣期間	秋出発：9月～12月
学生数	約1,000人	滞在形態	大学寮
URL	http://www.cornellcollege.edu	費用	約175万円
募集人数	2名	対象	国際文化学部

学校情報 / 専攻分野

コーネルカレッジは学生数1,000人程度の小規模な大学ですが、リベラルアーツ系大学では全米ランキングで常に上位に入る高いレベルの教育を提供しています。One Course at a Time (OCAT) というシステムを導入し、学生は1学期(3週間半)に1つのコースのみ履修して集中的に勉強します。学期の終了から次の授業の開始まで4日間の休みがあり、社会・文化活動やボランティア

に参加する学生が多くいます。アイオワ州で初めて女性に学位を与えるなど、女性の社会的地位向上に貢献している大学でもあります。語学力について基準のスコアは特定されていませんが、英語力の証明を要求されます。

American Politics / Anthropology / Art Studio/Art History / Biochemistry and Molecular Biology/Biology / Business / Chemistry / Civic Engagement/Classical Studies / Computer Science / Economics / Education / Engineering Sciences / English / Environmental Studies / Ethnic Studies / French / Gender, Sexuality, and Women's Studies / Geology/German Studies / History / International Relations / International Relations and Comparative / Government / Kinesiology / Latin American Studies / Mathematics and Statistics / Medieval & Early Modern Studies / Philosophy / Physics / Political / Thought / Politics / Psychology / Religion / Russian / Russian Studies / Sociology / Sociology and Anthropology / Theatre and Dance

The Cooper Union (School of Art)

クーパーユニオン (芸術学部)



所在地	アメリカ、ニューヨーク州 ニューヨーク	出願締切	春学期：9月初旬(ノミネーション) 秋学期：3月初旬(ノミネーション)
設立年	1859年	派遣期間	春出発：1月～5月 / 秋出発：8月～12月
学生数	約900人(内芸術学部225人)	滞在形態	アパート
URL	https://cooper.edu/art	費用	約200万円
募集人数	1名	対象	芸術学部 / デザイン学部 / マンガ学部 メディア表現学部

学校情報 / 専攻分野

クーパーユニオンは、1859年に設立された米国の最も古く著名な大学の一つであり、建築、工学、芸術の3学部で構成されています。芸術学部では、学生に想像力を磨きつつキャリアの可能性を探る柔軟性を身につけさせることに力を入れています。卒業後すぐに一つの仕事につくための準備ではなく、アートとデザイン関係の領域において将来にわたって必要な技術、知識と理解力を

バランスよく鍛えることを目標としているため、専攻や副専攻はありません。最新の設備を備えたキャンパスはアメリカの芸術の中心であるニューヨーク市マンハッタン・イーストビレッジにあり、留学中に数え切れないほどの美術館やギャラリーを訪れることもできます。語学要件は、TOEFL-ITP® 600以上 / IELTS 7.0が必要で、高い英語力が求められます。

専攻は特になく以下の分野からクラスを選ぶことができる。

Drawing / Film & Video / Graphic Design / Painting / Photography / Printmaking / Sculpture / Architecture

University of Michigan (School of Art and Design)

ミシガン大学 (美術デザイン学部)



所在地	アメリカ、ミシガン州 アナーバー
設立年	1817年
学生数	約50,000人(内芸術学部250人)
URL	https://www.umich.edu/
募集人数	2名

出願締切	春学期:8月中旬/秋学期:3月初旬
派遣期間	春出発:1月~4月/5月~8月 秋出発:8月~12月
潜在形態	アパートまたは大学寮
費用	約120万円
対象	芸術学部/デザイン学部/マンガ学部 メディア表現学部/研究科

学校情報 / 専攻分野

1817年に設立された州立総合大学で、19学部、275の学問分野を有し、大学院生を含む約63,000人が在籍しています。毎年全米大学ランキングの最上位グループに名を連ねるのみならず、世界的にも高い評価を受けています。670万冊以上の書籍と多数の写本を収容する大学図書館、世界最大の蔵書数27万冊を誇る法学図書館、工学関係の実験所、航空学研究所など資料

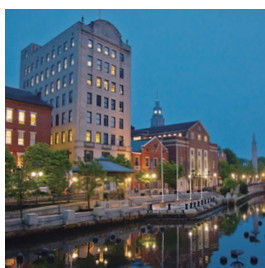
や設備が充実しており、優秀な教授陣も揃っています。入学の難易度も高く、アイビーリーグ8校と遜色のない新入生が毎年入学し、留学生にはかなりの英語力が要求されます。具体的な語学要件は、TOEFL-iBT® 100以上です。

専攻は特になく以下の分野からクラスを選ぶことができる。

Animation / Ceramics / Digital Making / Drawing / Fibers,Textiles / Graphic Design / Illustration / Industrial,Product Design / Metals,Jewelry / Painting / Performance / Photography / Printmaking / Sculpture,Installation / Sound&Video / Visual Communication Design

Rhode Island School of Design

ロードアイランドデザイン大学



所在地	アメリカ、ロードアイランド州 プロビデンス
設立年	1877年
学生数	約2,500人
URL	http://www.risd.edu/
募集人数	2名

出願締切	3月初旬
派遣期間	秋出発:9月~12月
潜在形態	大学寮
費用	約140万円
対象	芸術学部/デザイン学部/マンガ学部 メディア表現学部/研究科

学校情報 / 専攻分野

RISDは世界的にも非常に評価の高いデザイン大学で、アメリカだけでなく世界中から優れた学生を集め、ほとんどの専攻分野が大学ランキングトップ5に入っています。また、毎年200人以上の著名な芸術家、評論家、作家、哲学者が講義や講演のために大学を訪れています。キャンパス内にある美術館には世界中から集められた芸術作品が展示され、RISDの学生は無料で利用

できます。課題が多いので、授業のない日も制作に費やしたり、寝る間も惜しんで制作することも少なくありません。語学要件は、TOEFL-iBT® 93以上。(考慮される可能性あり)

Apparel Design / Architecture / Art and Computation / Ceramics / Film,Animation,Video / Furniture Design / Glass / Graphic Design / Illustration / Industrial Design / Interior Architecture / Jewelry and Metalsmithing / Painting / Photography / Printmaking / Sculpture / Sound / Textiles

Escola Da Cidade Sao Paulo

エスコラ・ダ・シダーデ建築大学



所在地	ブラジル、サンパウロ	出願締切	春学期:10月中旬／秋学期:5月末
設立年	2001年	派遣期間	春出発:2月～6月／秋出発:8月～12月
学生数	約530人(内学部生280人)	滞在形態	アパート
URL	https://escoladacidade.edu.br/	費用	約80万円
募集人数	1名	対象	デザイン学部建築学科

学校情報 / 専攻分野

エスコラ・ダ・シダーデ(EC)は、ブラジルのサンパウロにある私立高等教育機関です。建築家などの協同組合により2001年に設立され、サンパウロ中心部のピラ・ブアルケ地区にある建築家のオズワルド・プラトケが1940年代に設計した元集合住宅を学舎として利用しています。6年制の建築・都市計画の学士課程、大学院プログラム、ならびに関連分野の非学位プログラムを提供

しています。この学校では、プリツカー賞を受賞した建築家パウロ・メンデス・ダ・ローシャと仕事をした新世代を含む、ブラジルの著名な建築家による講義が行われます。

Architecture and Urbanism

Daegu University

大邱大学



所在地	韓国、慶山市	出願締切	春学期:10月中旬／秋学期:5月末
設立年	1956年	派遣期間	春出発:3月～6月／秋出発:9月～12月
学生数	約20,000人	滞在形態	大学寮
URL	http://www.daegu.ac.kr	費用	約35万円
募集人数	4名	対象	国際文化学部

学校情報 / 専攻分野

大邱大学は、人文、法学、社会科学、工学、造形芸術、リハビリテーションなど14学部95学科を設ける総合大学で、1956年に社会福祉分野を専門とする教育機関として発足、1981年に総合大学として認可されました。現在では韓国を代表する名門大学の一つです。広大なキャンパスには映画館や銀行、10箇所もの食堂など充実した設備を有し、自然の中で落ち着いて勉学に専念できる環境です。韓国語の授業は2期に分けられており、それぞれ中間試験と期末試験があります。1期の試験の結果

によって2期のクラスが決まります。滞在中の留学生寮では、様々な国の学生と共に学び生活します。日本語を学ぶ現地学生と知り合いになったり、大邱大学が留学生にパディを紹介する制度もあり、困ったときにはすぐ相談できて安心して過ごせる環境が整っています。留学生のための日帰り旅行や運動会などのイベントも多く、サークル活動にも参加できるので、授業外でも様々な経験をとらして現地学生や他の留学生と交流を深めやすい大学です。

Humanities Division of Korean Education (International Korean Education / Korean Interpretation & Translation) / Global Foreign Languages / Japanese Language & Studies / Division of Culture & Arts (Media Literature Creation / Cultural Contents)

Social Sciences Social Welfare / Youth Counselling and Welfare / Child & Family Welfare / Community Development & Welfare / Sociology / Division of Media Communication (Video Contents) / Division of Media Communication (Advertising PR) / Library & Information Science / Psychology

※大学付属の韓国語教育センターで韓国語の授業を受けながら、上記の2学部が交換留学生向けに開講している科目も併せて受講します。

Hongik University

弘益大学



所在地	韓国、ソウル	出願締切	春学期：11月末／秋学期：5月末
設立年	1946年	派遣期間	春出発：3月～6月／秋出発：9月～12月
学生数	約19,000人（内美術学部2,400人）	滞在形態	学生寮
URL	http://en.hongik.ac.kr/index.do	費用	約45万円
募集人数	2名	対象	芸術学部／デザイン学部／マンガ学部 メディア表現学部／研究科

学校情報／専攻分野

1946年にHongik Collegeとして創立され、美術学部は1971年の大学組織改変の際に創設されました。弘益大学は特に美術学部とデザイン学部が有名で、そのレベルは韓国一を誇り、韓国でデザイン関係の道を目指す人はこの弘益大学を目指すというほどです。弘益大学の看板である美術学部の校舎には所狭しと前衛的な作品が並ぶだけでなく、街中にまで溢れ出し、そこかしこにストリートアートが繰り広げられているため、弘大周辺は「芸術の街」とも言われています。国際交流にも力を入れており、世界中に30校以上の提携校を有し、多くの留学生を受け入れています。英語で行なわれる授業もあるので、韓国語と英語の両方を準備していく必要があります。

Oriental Painting / Painting / Printmaking / Sculpture / Visual Communication Design / Industrial Design / Metalwork and Jewelry / Ceramics & Glass / Woodworking & Furniture Design / Textile Art・Fashion Design / Art History & Theory

Providence University

静宜大学



所在地	台湾、台中市	出願締切	春学期：11月中旬（ノミネーション） 秋学期：5月中旬（ノミネーション）
設立年	1956年	派遣期間	春出発：2月～7月／秋出発：8月～1月
学生数	約13,500人	滞在形態	大学寮
URL	http://www.pu.edu.tw/	費用	約45万円
募集人数	2名	対象	国際文化学部

学校情報／専攻分野

静宜大学は、1921年にアメリカの修道会が河南省に創立した初等・中等教育機関を前身とするカトリック系大学です。国際交流に力を入れており、世界中の多くの教育機関と協定を結び、日本にも20校を超える協定校があります。交換留学生は中国語教育センターで語学を学びながら、台湾の歴史や文化について学ぶほか、学部の授業も履修できます。なかには日本語で講義を受けられる科目もあります。留学生には1人ずつ現地学生チューターがついて日常生活のサポートをしてくれます。また、日本語学科の先生が主催する日本語ボランティアに参加する機会があり、日本語学科の学生や現地の子供たちと交流するなど、活動の幅や人脈が広がります。

Foreign Languages and Literature English Language, Literature and Linguistics / Spanish Language and Literature / Japanese Language and Literature
Humanities and Social Sciences Chinese Literature / Social Work and Child Welfare / Taiwanese Literature / Law / Ecological Humanities / Mass Communication
※大学付属の中国語教育センターで中国語の授業を受けながら、上記の2学部が交換留学生向けに開講している科目も併せて受講します。

Taipei National University of the Arts (TNUA)

国立台北芸術大学



所在地	台湾、台北市	出願締切	春学期・秋学期：3月末
設立年	1982年	派遣期間	春出発：2月～6月／秋出発：9月～1月
学生数	約3000人	滞在形態	学生寮
URL	https://w3.tnua.edu.tw/?lang=en	費用	約42万円
募集人数	2名(セメスターあたり1名)	対象	芸術学部／デザイン学部／マンガ学部 メディア表現学部

学校情報 / 専攻分野

1982年に音楽科、美術科、戯劇科の3学科体制で設立された国立芸術学院が、改組やキャンパス移転を経て、2001年に現在の国立台北芸術大学へと改称されました。音楽・美術・舞台芸術・ダンス・メディアアートなど、多岐にわたる専攻を有する芸術の総合大学です。いくつかの研究センターや教育展示・発表施設が併設されています。同大学は、京都精華大学も加盟する国際的な教育・研究プラットフォームである「Shared Campus」の創設メンバーであり、2023年度の交換留学協定の開始以前

より、本学との間では国際交流活動が盛んでした。数少ないアジア圏の協定校であり、欧米圏の協定校と較べると安価に留学が可能です。マンダリン(Mandarin: 中国語の標準語)の習熟度は出願要件ではなく、英語での個人指導も受けられるようですが、授業の9割以上が中国語でおこなわれるため、留学を目指すなら、英語とともに中国語を勉強しておきましょう。

Music / Traditional Music / Fine Arts / Theatre / Theatre Design & Technology / Dance/New Media Art / Filmmaking / Animation

Chiang Mai University

チェンマイ大学



所在地	タイ、チェンマイ	出願締切	春学期：2月末／秋学期：6月末
設立年	1964年	派遣期間	春出発：6月～10月／秋出発：11月～3月
学生数	約37,000人	滞在形態	学生寮
URL	https://www.cmu.ac.th/	費用	約27万円
募集人数	2名	対象	国際文化学部

学校情報 / 専攻分野

チェンマイ大学は、タイ北部地域での学術研究拠点として最も高く評価されている大学のひとつで、21学部95学科で構成される巨大な大学です。4つのキャンパス全体で総面積3500エーカーを超え、広大な敷地内には建設以前に存在した森が最大限保存されているため、数万もの木々が茂る自然豊かな環境の中で学ぶことができます。国際交流にも積極的で、世界28カ国140機関

と国際交流協定を締結し、多くの留学生が学んでいます。授業はタイ語で行なわれますので、留学前に十分なタイ語能力を身につけておく必要があります。語学力の必要要件はTOEFL® ITP525以上。

Humanities English / French / German / Thai / Japanese / Chinese / History / Information Studies / Philosophy / Home and Community / Psychology / Tourism and Hotel

Hue University of Sciences

フエ科学大学



所在地	ベトナム フエ
設立年	1957年
学生数	35,000人
URL	http://husc.hueuni.edu.vn/
募集人数	1名

出願締切	春学期:11月末/秋学期:7月下旬
派遣期間	春出発:2月~5月/秋出発:9月~1月
滞在形態	大学のゲストハウス
費用	約50万円
対象	デザイン学部建築学科

学校情報 / 専攻分野

1957年にフエ大学を構成する大学の一つとして創立されました。フエ大学は教育大学、美術大学、医科大学など7つの単科大学と3つの学部から組織される大学で、ベトナム全土はもとより中部・北部の発展を目指し、自然科学、社会科学、人文学の領域における教育と研究、人材開発を行っています。中部ベトナムで教育・研究の評価が最も高い大学で、国家を背負う未来のリーダーを養成しています。

Faculty of Architecture

INDIAN INSTITUTE OF TECHNOLOGY / IIT, BOMBAY (IDC School of Design)

インド工科大学ボンベイ校 (インダストリアル・デザインセンター)



所在地	インド、ムンバイ
設立年	1958年(IITB)、1969年(IDC)
学生数	9,650人(IIT, Bombay全学部・研究科)
URL	https://www.iitb.ac.in/
募集人数	1名

出願締切	春学期:9月末/秋学期:3月末
派遣期間	春出発:1月~4月/秋出発:7月~11月
滞在形態	アパートまたは大学寮
費用	約60万円
対象	芸術学部/デザイン学部/マンガ学部 メディア表現学部/研究科

学校情報 / 専攻分野

インドのムンバイにあるIITボンベイ校は理工系を中心とした14の学部と10のセンターからなる大学です。とくにエンジニアリング分野の教育・研究では世界トップレベルの評価を得ており、アメリカ・シリコンバレーのIT企業の経営者でこの大学の出身者が多いことなど、多くの傑出した人材を輩出していることも知られています。近年、デザイン分野にも力を入れており、School of Design (IDC) がその中心的な役割を果たしています。総合的なデザイン教育を通して、現代の抱える諸問題を考察し、新しいクリエイティブな解決法でイノベーションを起こす、社会に貢献する人材の育成を目指しています。今後の大きな発展が期待できるインドでユニークな留学をしてみたい人におすすめです。語学要件は、TOEFL-ITP® 580、およびライティングテストのスコアが4.0以上必要です。

Design / Industrial Design / Communication Design / Interaction Design / Animation / Mobility&Vehicle Design

The Australian National University

オーストラリア国立大学



所在地	オーストラリア、 首都特別地域(ACT)キャンベラ	出願締切	春学期:10月初旬(ノミネーション) 秋学期:3月初旬(ノミネーション)
設立年	1946年	派遣期間	春出発:2月~5月 / 秋出発:7月~10月
学生数	約16,000人	滞在形態	大学寮
URL	http://www.anu.edu.au/	費用	約100万円
募集人数	2名	対象	芸術学部 / デザイン学部 / マンガ学部 メディア表現学部 / 研究科

学校情報 / 専攻分野

オーストラリア国立大学は、1946年に大学院研究を唯一専門とする国立大学として設立されました。その後あらたな研究分野に加え学部課程が併設され総合大学となりましたが、現在も学生の半数以上は大学院生です。オーストラリアで最も評価の高い大学として位置づけられており、特に1976年オーストラリア国立大学に付属する美術校として設立された School of Art(現 School of

Art and Design) は非常に人気があります。広大なキャンパスには学生寮や図書館、食堂のみならず銀行や診療所などの施設が整っています。語学要件は、TOEFL-ITP® 570以上、およびライティングテスト4.5スコア以上。

Ceramics / Design / Environment Studio / Furniture / Glass / Gold and Silversmithing / Painting / Photography and Media Arts / Printmedia and Drawing / Sculpture / Textiles

交換留学Q&A

Q1 留学先での修得単位は本学の単位として認められますか？

原則、派遣期間（1・2Q or 3・4Q）に開講される本学所属コース・専攻の必修科目のみ単位認定します。また、交換留学先で履修・単位修得した科目やその内容によっては、本学に設置・開講されている科目との比較検討を行い、必修実技科目に加え所属コースの選択実技科目や理論科目等を単位認定する場合があります。ただし、国際文化学部では本学に設置・開講されている科目との比較検討を行い該当科目の単位を認定します。詳しくは教務チームにお尋ねください。

Q2 選考面接時にどれくらいの英語力が必要ですか？

応募条件は前述の語学試験の指定スコア以上が必要です。学内ではTOEFL-ITP試験を実施しますので、繰り返し受験してスコアアップを目指してください。学内選考の面接は英語でも行われますので、iC-Cubeのイベントなども活用して英会話スキルも向上させておきましょう。

Q3 留学先での授業料はどうなりますか？

留学先における授業料は免除されます。しかし、留学期間中であっても本学では「在籍」扱いになるので、本学学費を納付する必要があります。

Q4 留学費用はどれくらいかかりますか？

留学にかかる費用としては、まず渡航費、海外旅行保険料、家賃・寮費、食費、住居から大学が離れている場合は交通費が最低限かかります。例えばヨーロッパでは約80万円以上、アメリカでは約110万円以上、韓国では35万円以上を目安にしましょう（各留学先の費用は留学先紹介ページを確認してください）。また、これに加えて制作材料費、交際費、娯楽費などがかかります。※留学先地域の物価や為替の変動により留学費用は変わります

Q5 資格課程を履修していても留学できますか？

はい、留学できます。交換留学によって資格課程の履修を一時中断することになるので、教務チームへ早めに相談し、留学中に開講される必修科目等について配慮してもらえるよう、必要な手続きを行ってください。

Q6 1年間留学したいのですが？

交換留学は原則として約4か月間で終了となり、延長はできません。

Q7 実際に留学した人の海外での授業や生活の様子を知りたいのですが？

留学中の学生が毎月提出する「マンスリーレポート」と帰国後に提出する「帰国レポート」をグローバル推進グループ事務室で閲覧できるほか右のQRコード（交換留学体験レポート）からも一部内容を確認頂けます。



奨学金制度

交換留学派遣者を対象とした奨学金は以下のとおりです。

入学年度等の学生の属性によって申請できる奨学金の種類が異なります。

募集時期が来たら、セイカポータル等を通じて案内します。

1. 海外プログラム学修奨励奨学金

【タイプ】 減免型

【減免金額】 年間授業料の1/2の額 ※高等教育の就学支援新制度の適用を受けている方には、本奨学金制度の減免額相当を給付します。

【採用者数】 5名(春出発)+5名(秋出発)

【選考方法】 書類選考

【募集開始】 5月下旬(秋出発)、11月下旬(春出発)

【出願期限】 7月下旬(秋出発)、1月下旬(春出発)

【出願条件】 出願にあたっては、次の条件をすべて満たしていること。

(1) 出願前年度のGPAが3.0以上あること

(2) 交換留学に参加すること

(3) 以下語学試験の指定スコア以上を獲得していること

・ TOEFL-ITP®550点以上 ・ TOEFL-iBT®79点以上 ・ IELTS™6.5以上 ・ duolingo english test 115点以上

2. 海外プログラム履修奨励貸与奨学金

【タイプ】 貸与型(無利子)

【貸与金額】 最大30万円

【採用者数】 不定

【選考方法】 書類により審査

【募集開始】 5月下旬(秋出発)、11月下旬(春出発)

【出願期限】 7月下旬(秋出発)、1月下旬(春出発)

学外の奨学金制度について

JASSO(日本学生支援機構)が提供する「海外留学支援制度」、「トビタテ!留学JAPAN」、「公益財団法人業務スーパージャパンドリーム財団」などの給付型奨学金があります。例えばJASSO(日本学生支援機構)「海外留学支援制度」では、月額8万円~12万円(派遣先により異なる)、渡航支援金16万円(一定の家計基準を満たす者)など支援金額が手厚い反面、年度毎に利用可否が変わります。また、いずれの奨学金も対象者は「日本国籍を有する者または日本への永住が許可されている者」、成績評価係数がJASSO指定の基準以上であることなどの条件があるため、制度利用が可能な対象者には申請に係る詳細をグローバル推進グループより個別にご案内します。

京都精華大学海外プログラム等における安全管理に関する規則

1. 海外プログラムの種類

この規則でいう「海外プログラム」（以下、「プログラム」）とは、京都精華大学の正規海外留学制度である交換留学・海外ショートプログラム・海外フィールドプログラム等や、それに準ずる研修旅行のことをいう。

2. 安全管理に関する「主体性」の原則

安全管理に関する「主体性」の原則

海外では、国内の活動とは異なり、一般的に危険や病気、事故等に遭遇する可能性が高い。それらから自らの安全を守るために、各自が最大限の対策を講じる必要があり、万が一、そのような事態に遭遇した際には、できる限り被害を最小限にとどめ、すみやかに危険から離れることが求められる。

本学では、プログラムの準備と現地での実施期間中、学生の安全を守るための配慮と方策、そしてそれに基づく指導を可能な限り行うが、プログラムに参加する学生は各自が主体的に自覚と責任を持ち、適切な判断と行動をとらなければならない。もしも何らかの問題が発生した場合は、参加学生と本学との間で真摯に連携・協働し、解決に向けて努力する。この理解の下で、本学のプログラムに参加する学生は、以下に記された規則を遵守することが必要である。

3. プログラム参加にあたっての規則

1. プログラム開始前

- (1) プログラムの目的と内容を担当教職員および保護者（以下、「プログラム関係者」）へ説明し、承諾を得ること。
- (2) 渡航地域に関しての現地情報（治安・保健衛生・交通・通信等の事情）を得ること。外務省・海外安全ホームページの国・地域別海外安全情報において、「レベル2：不要不急の渡航は止めてください」またはそれ以上のレベルが発出されている国・地域への渡航は、プログラムごとに大学によってその可否が判断される。
- (3) 渡航・滞在計画をプログラム関係者へ提出すること。
- (4) 出発以前に必要な海外旅行保険に加入していること。現地の諸事情を勘案し、保険のタイプを選ばなければならないが、少なくとも疾病・傷害の治療と救援者派遣費用は無制限に補償されているものでなければならない。
- (5) 学生は出発に先立ち、自らの健康状態を十分に把握し、不安や医師の反対がある場合は出発を見合わせなければならない。また、渡航先における伝染病等の感染を回避するため、必要に応じて予防接種を受ける、あるいは予防内服などを行うなど、適切な予防措置を講じなければならない。
- (6) 学生は医師の治療や投薬を受けている場合、または心身の健康状態に留意すべきことがある場合、出発前に必ずプログラム関係者にその内容を伝えなければならない。場合によっては医師による健康診断書の提出を求めることもある。
- (7) 京都精華大学は上記の事項を確認し、安全管理上問題があると判断した場合は、学生の研究計画等プログラムの変更、渡航の延期や中止を指示することがある。

2. プログラム期間中

- (1) 同一国に3か月以上滞在する場合、渡航後に最寄りの在外日本大使館または領事館へ「在留届」を提出しなければならない。
- (2) プログラム期間中、学生は定期的にプログラム関係者と連絡をとり、現地における住所・連絡先・旅行計画等の変更があった場合はすみやかに報告しなければならない。
- (3) プログラム期間中、学生は以下のことを守らなければならない。
 - プログラム実施に関する京都精華大学の決定や指示には必ず従うこと。
 - 滞在国・地域の法律・法規を遵守すること。
 - 公序良俗に反する行為をしないこと。
 - 受入先機関の規則を遵守し、迷惑をかけぬようにすること。
 - 自動車・自動二輪車の運転は原則として行わないこと。但し、現地にて他の公共交通手段の利用が著しく困難な場合、プログラム関係者の判断の下に、学長の許可を得ることで自動車・自動二輪車の運転を行うことができる。
- (4) 以下の場合に、プログラムの変更または中止、プログラム途中での帰国を命じる場合がある。
 - 学生が上記プログラム期間中(1)～(3)に記載された事項を守らず、あるいは本人の素行が著しく不良であると京都精華大学が判断する場合。
 - 病気・事故・事件・災害・感染症等、予測し得ない安全管理上の緊急事態によってプログラムの続行が不可能であると京都精華大学が判断する場合。

3. プログラム終了後

- (1) プログラム終了後の滞在延長や旅行をする場合は、帰国までの滞在先・連絡先・旅行計画等をプログラム関係者に連絡すること。
- (2) 帰国をした学生は1週間以内にプログラム関係者に帰国の報告をしなければならない。

免責事項

以下の場合に、学生が被る学籍・教務・金銭等にかかる不利益に関して、学生ならびにその保護者は京都精華大学にその責任を問うことはできない。

- 京都精華大学がプログラム途中での帰国を命じる場合。
- 緊急事態等の発生によって、京都精華大学がプログラムの変更あるいは中止を決定、指示した場合。
- 予測し得ない事態により事故や災害が発生し、疾病や負傷に至った場合。
- プログラム終了後の滞在延長や旅行の期間中に問題が発生した場合。

誓約書の提出

この規則の趣旨を理解した上で、プログラムに参加する学生ならびにその保護者は『誓約書』を指定の期日までに提出しなければならない。

2021年1月30日 改訂



学内での国際交流

iC-Cube (アイシー・キューブ)

曜日：月～金（授業期間中）

時間：9：00～20：00

場所：明窓館2階

iC-Cube (Inter-Cultural Communication Commons) は、多文化交流や異文化理解のための共同学習スペースです。英語をはじめとする各国言語の言語交換、講演会、ワークショップなどの国際交流イベントを開催しています。語学力は不問ですので、気軽に国際交流を楽しみましょう。

iC-Cube 定例イベント

◆ランチタイムカフェ

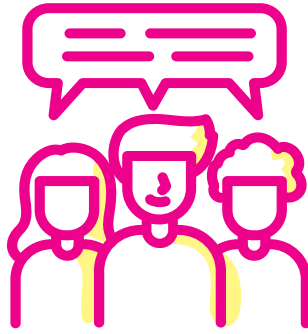
時間：12：10～13：00

在学生が主体となって運営する昼休み時間帯の曜日替わりイベントです。室内では飲食自由ですので、各自で持参した昼食をとりながらイベントに参加してもOKです。各学期の各曜日イベントのラインナップはセイカ・ポータルやiC-CubeのSNSでお知らせします。

◆International Study Advising Services （国際交流なんでも相談コーナー）

時間：16：30～17：30（毎週金曜日）

ISAS (アイサス) と呼んでください。どんな小さな質問や相談でも構いませんので、お気軽に立ち寄ってください。お問合せ先：京都精華大学グローバル推進グループ／電話：075-702-5199



留学生との交流

協定校との交流

カリフォルニア大学デービス校、バードカレッジ（隔年）など海外協定校を中心とした学生が本学に滞在して日本語、日本文化、そのほか専門分野を本学内で学ぶことがあります。会話練習のお手伝い、歓送迎会などのイベントを開催しますので、交流を深めましょう。※参加募集については、セイカ・ポータルでお知らせします。

交換留学生バディ制度

海外協定校からの交換留学生在が半期という短期間で日本の生活になじんで良い留学生生活を過ごせるよう、ペアとなった留学生の友人となり、サポートをする制度です。ペアになった留学生と昼休憩や週末などを通して積極的に交流を深めてください。※募集は年2回、セイカ・ポータルで案内します。

交換留学生歓送迎会

交換留学生の歓送迎会を前後期にそれぞれ開催します。交換留学生は半年間にわたり同じキャンパスで学ぶ仲間です。異文化を持つ学生との交流は皆さんの学びや作品に影響を与え、学生生活を豊かにすることでしょう。少しでも関心を持った人はぜひ積極的に参加してください。※スケジュールはセイカ・ポータルで案内します。

国際学生寮 修交館

留学生と日本人等学生がともに生活し、交流を通して国際感覚を磨くとともに、様々な価値観に触れて多文化を学ぶ場です。居室は留学生と日本人等学生の2人1部屋で、学部1年生が主な居住者です。ただし、2年生以上もレジデント・アシスタント（寮の学生スタッフ。毎年11月に募集。）として入寮の機会があります。国際交流や組織づくり、イベント運営に興味のある人はぜひレジデント・アシスタントを検討してください。

レジデント・アシスタント募集

レジデント・アシスタント募集人数：日本人等学生2名、留学生2名
レジデント・アシスタント活動奨励奨学金：20,000円／月

※レジデント・アシスタントになるには審査があります。募集は毎年11月に行います。
詳細はセイカ・ポータルでお知らせします。

FRANCE

← ← *JAPAN*

Overseas Short-term Program

13



29

Student Exchange Program

35.075008,135.

Kyoto Seika University
Office for Global Initiatives
137 Kino-cho, Iwakura,
Sakyo-ku, Kyoto 606-8588 JAPAN
TEL: 075-702-5199
E-MAIL: kokusai@kyoto-seika.ac.jp

※内容は本紙作成時点(2025年2月)のもです。

